



# Úřad práce ČR

Krajská pobočka Úřadu práce ČR v Brně

**Měsíční statistická zpráva**

**únor 2024**

Zprávu předkládá:

**Mgr. Ivana Ondráková**

vedoucí oddělení zaměstnanosti

<https://www.uradprace.cz/web/cz/statistiky-jmk>

**Brno 2024**



## Informace o nezaměstnanosti v Jihomoravském kraji k 29. 2. 2024

*V únoru poklesl celkový počet uchazečů o zaměstnání na 37 911, počet hlášených volných pracovních míst klesl na 17 849 a podíl nezaměstnaných osob zůstal na 4,6 %.*

K 29. 2. 2024 evidoval Úřad práce ČR (ÚP ČR), Krajská pobočka v Brně celkem 37 911 uchazečů o zaměstnání. Jejich počet byl o 60 nižší než na konci předchozího měsíce, ve srovnání se stejným obdobím minulého roku je vyšší o 1 148 osob. Z tohoto počtu bylo 35 033 dosažitelných uchazečů o zaměstnání ve věku 15–64 let. Bylo to o 145 méně než na konci předchozího měsíce. Ve srovnání se stejným obdobím minulého roku byl jejich počet vyšší o 1 224 osob.

V průběhu měsíce bylo nově zaevidováno 4 193 osob. Ve srovnání s minulým měsícem to bylo méně o 2 148 osob a v porovnání se stejným obdobím předchozího roku více o 407 osob.

Z evidence během měsíce odešlo celkem 4 253 uchazečů (ukončená evidence, vyřazení uchazeči). Bylo to o 425 osob méně než v předchozím měsíci a o 279 osob více než ve stejném měsíci minulého roku. Do zaměstnání z nich ve sledovaném měsíci nastoupilo 3 269, tj. o 230 méně než v předchozím měsíci a o 321 více než ve stejném měsíci minulého roku, 2 674 uchazečů o zaměstnání bylo umístěno prostřednictvím úřadu práce, tj. o 30 méně než v předchozím měsíci a o 1 024 více než ve stejném období minulého roku, 984 uchazečů bylo vyřazeno bez umístění.

Meziměsíční pokles počtu nezaměstnaných byl zaznamenán ve čtyřech okresech kraje. Největší relativní pokles počtu nezaměstnaných byl zaznamenán v okresech Znojmo (-1,4 %), Hodonín (-0,7 %) a Brno-venkov (-0,6 %). Meziměsíční nárůst počtu nezaměstnaných byl zaznamenán v okresech Blansko (0,7 %), Brno-město (-0,5 %) a Vyškov (-0,3 %).

Ke konci měsíce bylo evidováno na ÚP ČR, Krajské pobočce v Brně 19 358 žen. Jejich podíl na celkovém počtu uchazečů činil 51,1 %. V evidenci bylo 5 113 osob se zdravotním postižením, což představovalo 13,5 % z celkového počtu nezaměstnaných.

Ke konci tohoto měsíce bylo evidováno 1 834 absolventů škol všech stupňů vzdělání a mladistvých, jejich počet vzrostl ve srovnání s předchozím měsícem o 42 osob a ve srovnání se stejným měsícem minulého roku byl vyšší o 46 osob. Na celkové nezaměstnanosti se podíleli 4,8 %.

Podporu v nezaměstnanosti pobíralo 13 253 uchazečů o zaměstnání, tj. 35,0 % všech uchazečů vedených v evidenci.

Podíl nezaměstnaných osob, tj. počet dosažitelných uchazečů o zaměstnání ve věku 15-64 let k obyvatelstvu stejného věku, zůstal k 29. 2. 2024 na 4,6 %.



Podíl nezaměstnaných stejný, nebo vyšší než republikový průměr, vykázaly 4 okresy, nejvyšší byl v okresech Znojmo (6,4 %), Hodonín (6,0 %) a Brno-město (5,0 %). Nejnižší podíl nezaměstnaných byl zaznamenán v okrese Vyškov (3,0 %).

Podíl nezaměstnaných žen klesl na 4,7 %, podíl nezaměstnaných mužů zůstal na 4,4 %.

Kraj evidoval k 29. 2. 2024 celkem 17 849 volných pracovních míst. Jejich počet byl o 194 nižší než v předchozím měsíci a o 5 900 nižší než ve stejném měsíci minulého roku. Na jedno volné pracovní místo připadalo v průměru 2,1 uchazeče, z toho nejvíce v okresech Hodonín (5,3), Blansko (4,4) a Znojmo (3,1). Z celkového počtu nahlášených volných míst bylo 522 vhodných pro osoby se zdravotním postižením (OZP), na jedno volné pracovní místo připadalo 9,8 OZP. Volných pracovních míst pro absolventy a mladistvé bylo registrováno 4 109, na jedno volné místo připadalo 0,4 uchazečů této kategorie. Z celkového počtu volných pracovních míst bylo 2 339 míst bez příznaku „pro cizince“. Na dalších 15 510 pozic pak mohli zaměstnavatelé přijímat také pracovníky ze zahraničí.

V rámci aktivní politiky zaměstnanosti (APZ) bylo od počátku roku 2024 prostřednictvím příspěvků APZ podpořeno 919 osob, z toho bylo 811 osob zařazeno do rekvalifikačních kurzů. Prostřednictvím SÚPM – SVČ, bylo podpořeno v tomto měsíci šest uchazečů.

Informace o vývoji nezaměstnanosti v ČR v elektronické formě jsou zveřejněny na internetové adrese <https://www.mpsv.cz/web/cz/mesicni> .



## 1. Základní charakteristika vývoje nezaměstnanosti a volných pracovních míst v Jihomoravském kraji

Tabulka č. 1 - Vývoj nezaměstnanosti

ukazatel (celkový počet)		stav k		
		28.2.2023	31.1.2024	29.02.2024
evidovaní uchazeči o zaměstnání		36 763	37 971	<b>37 911</b>
- z toho	ženy	18 983	19 391	<b>19 358</b>
	absolventi a mladiství	1 788	1 792	<b>1 834</b>
	uchazeči se zdravotním postižením	5 070	5 124	<b>5 113</b>
uchazeči s nárokem na Pvn		12 201	13 318	<b>13 253</b>
podíl nezaměstnaných osob v % <sup>1)</sup>		4,5	4,6	<b>4,6</b>
volná pracovní místa		23 749	18 043	<b>17 849</b>
počet uchazečů na 1 volné pracovní místo		1,5	2,1	<b>2,1</b>

Tabulka č. 2 - Tok nezaměstnanosti

ukazatel	Počet uchazečů ve sledovaném měsíci		
	únor 2023	leden 2024	únor 2024
nově evidovaní uchazeči o zaměstnání	3 786	6 341	<b>4 193</b>
uchazeči s ukonč. evidencí a vyřazení	3 974	4 678	<b>4 253</b>
- z toho umístění celkem	2 948	3 499	<b>3 269</b>
- z toho umístění úřadem práce	1 650	2 704	<b>2 674</b>

Tabulka č. 3. – Nezaměstnanost v okresech k 29. 2. 2024

Okres	Počet nezaměstnaných		Volná pracovní místa	Počet uchazečů na 1 VPM	Podíl nezaměstnaných osob [%]
	celkem	z toho ženy			
Blansko	2 725	1 377	615	4,4	3,6
Brno-město	13 840	7 425	6 475	2,1	5,0
Brno-venkov	4 879	2 584	5 237	0,9	3,1
Břeclav	3 332	1 674	1 162	2,9	4,2
Hodonín	6 246	2 876	1 173	5,3	6,0
Vyškov	1 960	1 026	1 595	1,2	3,0
Znojmo	4 929	2 396	1 592	3,1	6,4
<b>Jihomoravský kraj</b>	<b>37 911</b>	<b>19 358</b>	<b>17 849</b>	<b>2,1</b>	<b>4,6</b>
Česká republika	296 107	153 888	268 579	1,1	4,0



## 2. Vybrané nástroje aktivní politiky zaměstnanosti v Jihomoravském kraji

Tabulka č. 4 – Osoby podpořené v rámci APZ a rekvalifikace uchazečů a zájemců o zaměstnání

ukazatel (celkový počet)	Stav k		Celkem od počátku roku do	
	28.2.2023	29.2.2024	28.2.2023	29.2.2024
<b>Osoby podpořené v rámci APZ</b>				
veřejně prospěšné práce (VPP)	61	48	0	6
veřejně prospěšné práce (VPP) - ESF <sup>1)</sup>	141	0	12	0
společensky účelná prac. místa (SÚPM)	4	3	0	0
společensky účelná prac. místa (SÚPM) - ESF <sup>1)</sup>	303	162	24	86
SÚPM - samostatně výděleč. činnost (SVČ)	98	89	6	6
SÚPM - samostatně výděleč. činnost (SVČ) - ESF <sup>1)</sup>	0	0	0	0
zřízení pracovního místa pro OZP (bez SVČ)	114	85	16	1
zřízení pracovního místa pro OZP - SVČ	0	0	0	0
vytvořená pracovní místa (NIP)	64	0	9	0
ostatní nástroje APZ	68	58	23	9
<b>rekvalifikace uchazečů a zájemců o zaměstnání</b>				
uchazeči a zájemci zařazení do rekvalifikací	1	0	1	0
uchazeči a zájemci zařazení do rekvalifikací - ESF <sup>1)</sup>	111	98	131	132
uchazeči a zájemci zařazení do rekvalifikací - NPO <sup>2)</sup>	63	82	123	111
uchazeči a zájemci, kteří zahájili zvolenou rekvalifikaci	101	0	135	4
uchazeči a zájemci, kteří zahájili zvolenou rekvalifikaci - ESF <sup>1)</sup>	62	161	78	205
uchazeči a zájemci, kteří zahájili zvolenou rekvalifikaci - NPO <sup>2)</sup>	25	95	17	90
<b>NPO - Digitální vzdělávání (dle §106 ZoZ)</b>				
Uchazeči a zájemci, kteří zahájili Digitální vzdělávání <sup>2)</sup>	0	239	0	269
<b>Osoby podpořené v rámci APZ celkem</b>	<b>1 216</b>	<b>1 120</b>	<b>575</b>	<b>919</b>

1) financováno převážně z Evropského sociálního fondu

2) financováno převážně z Národního plánu obnovy

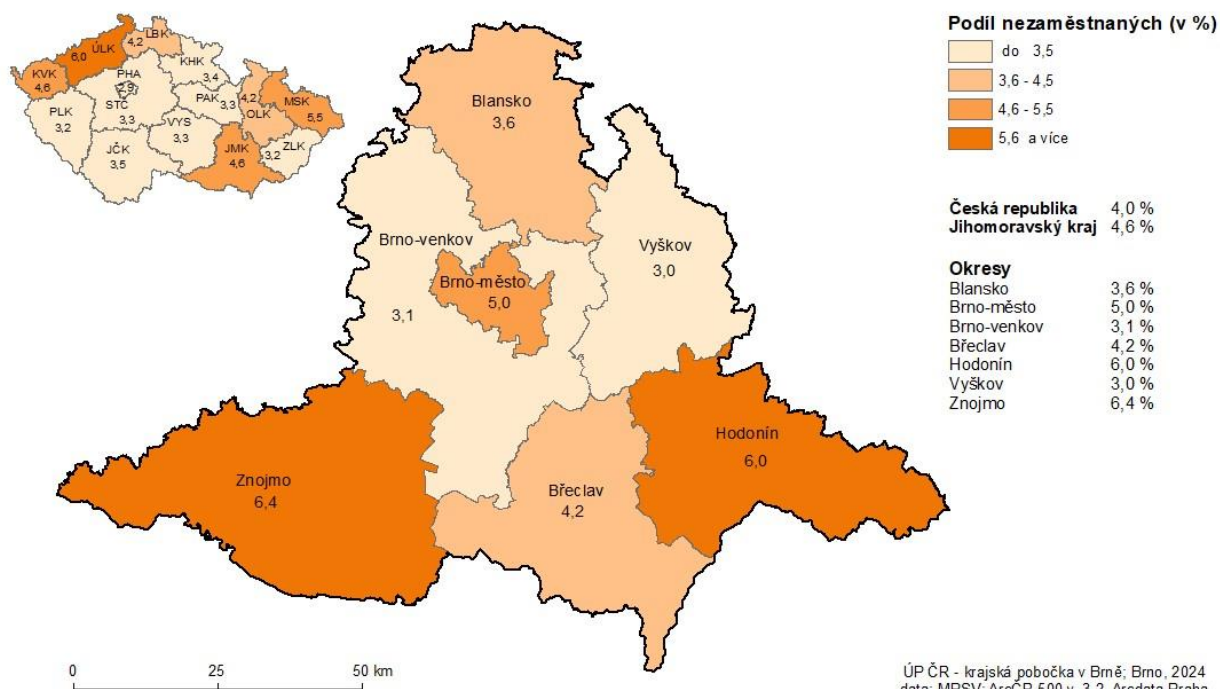
Podrobnější statistické údaje o nástrojích APZ naleznete na stránkách Integrovaného portálu MPSV, v měsíčních statistikách nezaměstnanosti

<https://www.mpsv.cz/web/cz/mesicni>

### 3. MAPA – ArcView - Podíl nezaměstnaných v okresech kraje

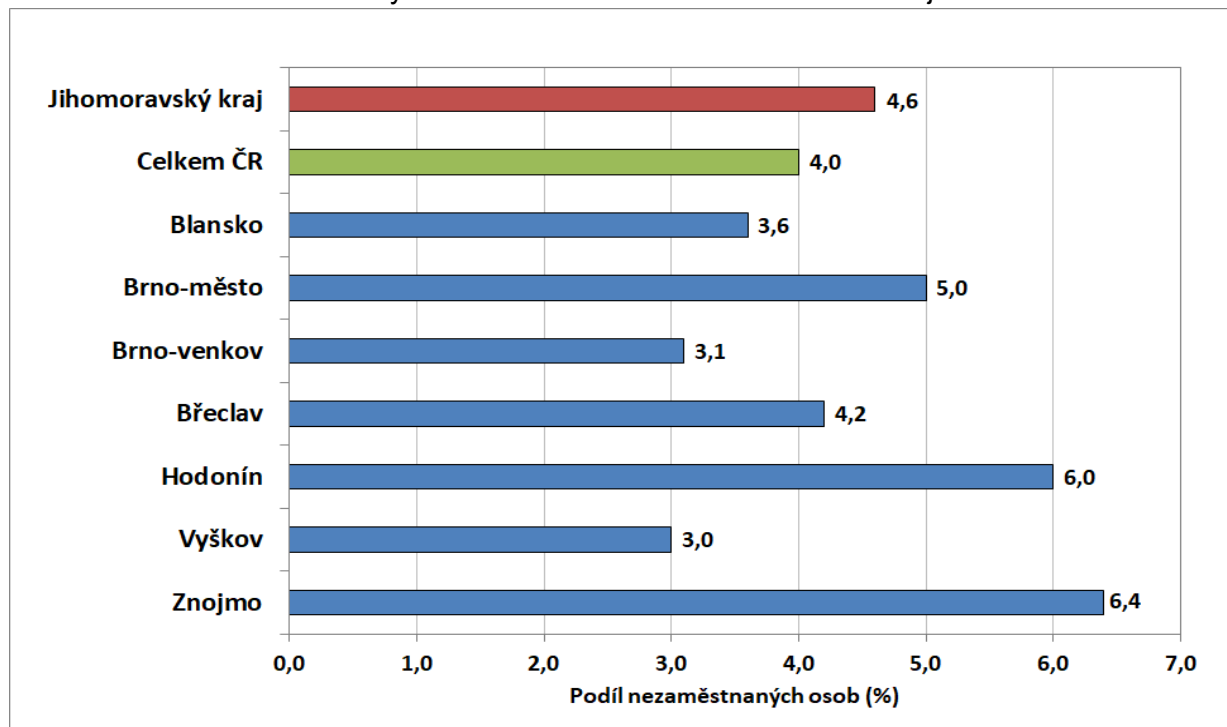
#### PODÍL NEZAMĚSTNANÝCH NA OBYVATELSTVU VE VĚKU 15 - 64 LET

v Jihomoravském kraji ke 29.2.2024

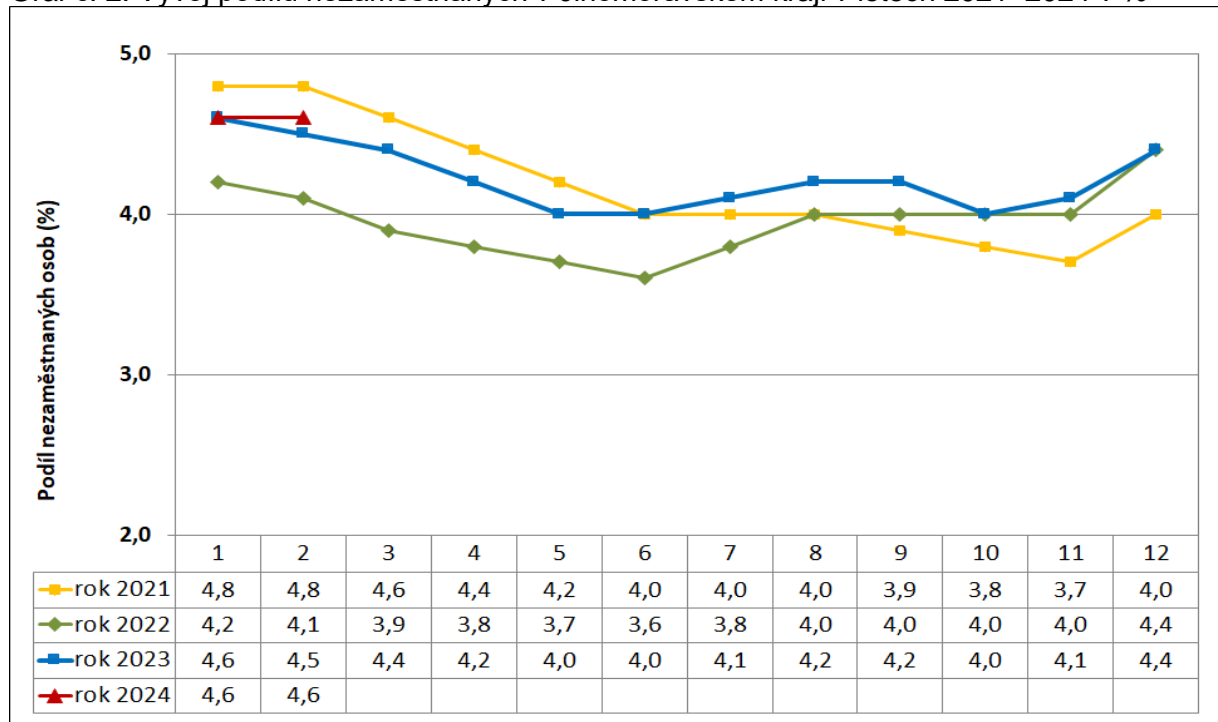


#### 4. GRAFY

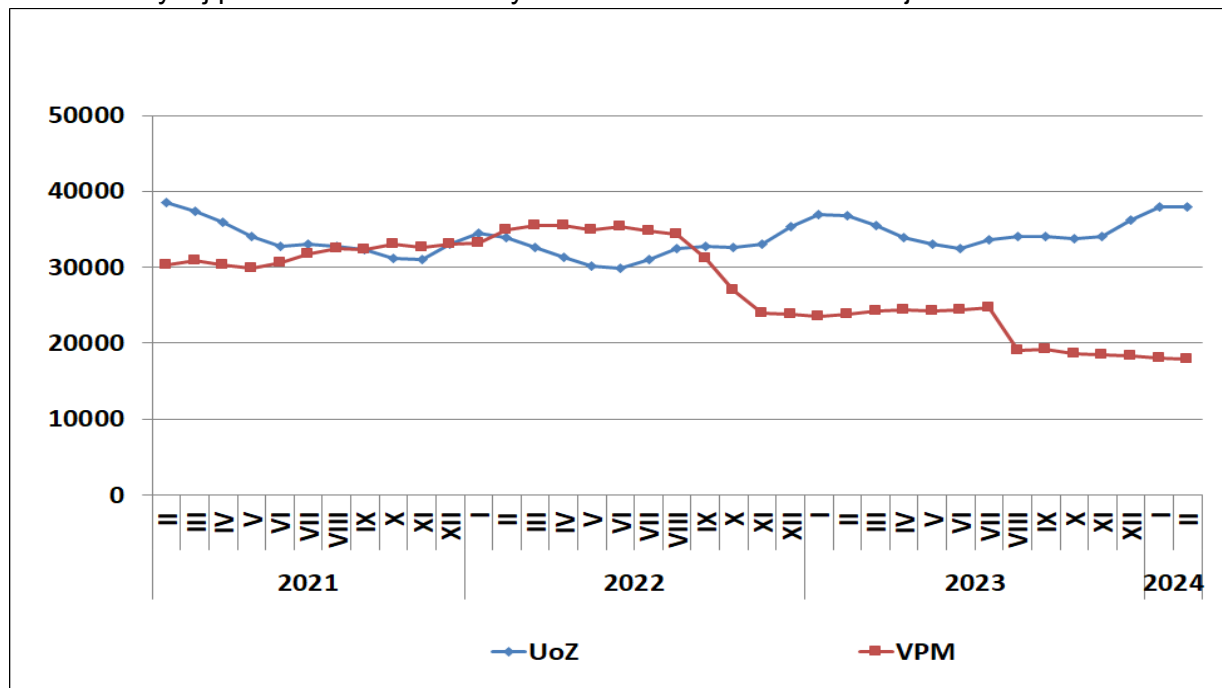
Graf č. 1: Podíl nezaměstnaných osob v okresech Jihomoravského kraje a v ČR k 29. 2. 2024



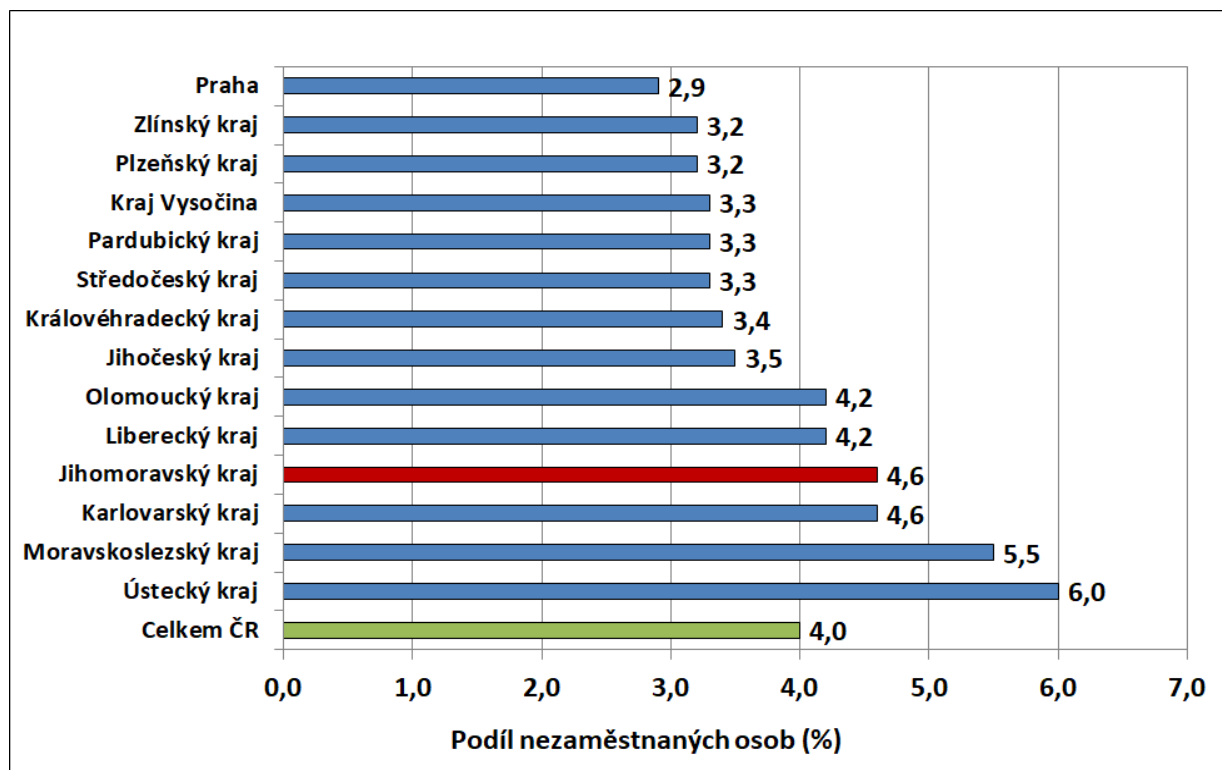
Graf č. 2: Vývoj podílu nezaměstnaných v Jihomoravském kraji v letech 2021–2024 v %



Graf č. 3: Vývoj počtu uchazečů a volných míst v Jihomoravském kraji v letech 2021–2024



Graf č. 4: Podíl nezaměstnaných osob v jednotlivých krajích ČR k 29. 2. 2024 v %







## 5. Setřídění okresů k 29. 2. 2024

	PNO v %		meziměs. přírůst./ úbytek nezam. v %		počet uchazečů na 1 VPM
1 Karviná	8,2	Benešov	3,9	Karviná	11,0
2 Bruntál	7,9	Prostějov	3,9	Bruntál	8,0
3 Most	7,6	Tachov	3,8	Jeseník	5,6
4 Chomutov	7,0	Plzeň-město	3,5	Hodonín	5,3
5 Jeseník	6,5	Pelhřimov	3,4	Děčín	5,2
6 Znojmo	6,4	Přerov	3,1	Blansko	4,4
7 Louny	6,2	Plzeň-jih	3,1	Opava	4,4
8 Děčín	6,2	Prachatice	2,5	Most	4,3
9 Ústí nad Labem	6,0	Liberec	2,2	Strakonice	4,1
10 Hodonín	6,0	Nový Jičín	1,8	Jablonec nad Nisou	3,9
11 Ostrava-město	5,7	Most	1,5	Louny	3,6
12 Sokolov	5,6	Chomutov	1,5	Ústí nad Labem	3,6
13 Teplice	5,2	Strakonice	1,4	Sokolov	3,3
14 Český Krumlov	5,1	Tábor	1,4	Ostrava-město	3,3
15 Brno-město	5,0	Jihlava	1,3	Žďár nad Sázavou	3,3
16 Karlovy Vary	4,8	Litoměřice	1,3	Šumperk	3,2
17 Semily	4,8	Pardubice	1,3	Jindřichův Hradec	3,2
18 Přerov	4,7	Jablonec nad Nisou	1,2	Znojmo	3,1
19 Mělník	4,7	Bruntál	1,0	Litoměřice	2,9
20 Příbram	4,7	Zlín	1,0	Břeclav	2,9
21 Šumperk	4,6	Trutnov	0,9	Karlovy Vary	2,8
22 Kolín	4,6	Ústí nad Labem	0,9	Kroměříž	2,6
23 Nymburk	4,5	Vsetín	0,7	Třebíč	2,5
24 Náchod	4,4	Blansko	0,7	Frýdek-Místek	2,4
25 Kladno	4,4	Opava	0,6	Česká Lípa	2,3
26 Jablonec nad Nisou	4,3	Sokolov	0,6	Semily	2,3
27 Břeclav	4,2	Kladno	0,6	Trutnov	2,2
28 Litoměřice	4,2	Brno-město	0,5	Náchod	2,2
29 Liberec	4,1	Ostrava-město	0,5	Brno-město	2,1
30 Trutnov	4,1	Semily	0,4	Uherské Hradiště	2,0
31 Třebíč	4,0	Hradec Králové	0,4	Teplice	2,0
32 Česká Lípa	4,0	Olomouc	0,4	Chomutov	2,0
33 Kutná Hora	3,9	hl. m. Praha	0,3	Nový Jičín	2,0
34 Svitavy	3,9	Vyškov	0,3	Olomouc	1,9
35 Strakonice	3,9	Teplice	0,2	Prostějov	1,9
36 Tachov	3,9	Jeseník	0,1	Přerov	1,8
37 Vsetín	3,9	Kutná Hora	0,1	Liberec	1,8
38 Olomouc	3,9	Žďár nad Sázavou	0,0	Vsetín	1,7
39 Rokycany	3,8	Mělník	0,0	Kladno	1,6
40 Nový Jičín	3,8	Praha-východ	0,0	Havlíčkův Brod	1,6
41 Frýdek-Místek	3,7	Jindřichův Hradec	0,0	Kutná Hora	1,4
42 Chrudim	3,7	Česká Lípa	0,0	Příbram	1,3
43 Beroun	3,7	Uherské Hradiště	0,0	Svitavy	1,3
44 Tábor	3,7	Třebíč	-0,1	Klatovy	1,2
45 Klatovy	3,6	Kolín	-0,1	Chrudim	1,2
46 Jindřichův Hradec	3,6	Děčín	-0,1	Vyškov	1,2
47 Blansko	3,6	Šumperk	-0,2	České Budějovice	1,1
48 Cheb	3,6	Rychnov nad Kněžnou	-0,3	Nymburk	1,1
49 Žďár nad Sázavou	3,5	Louny	-0,3	Tábor	1,1
50 Opava	3,5	Domažlice	-0,4	Rakovník	1,1
51 Rakovník	3,4	Frýdek-Místek	-0,4	Písek	1,0
52 Hradec Králové	3,4	Plzeň-sever	-0,5	Plzeň-sever	1,0
53 Domažlice	3,4	Břeclav	-0,5	Rokycany	1,0
54 Jihlava	3,3	Klatovy	-0,5	Brno-venkov	0,9
55 Plzeň-sever	3,3	Brno-venkov	-0,6	Jihlava	0,9
56 Písek	3,3	Hodonín	-0,7	Jičín	0,9
57 Kroměříž	3,3	Ústí nad Orlicí	-0,7	Hradec Králové	0,9
58 Uherské Hradiště	3,2	Cheb	-0,7	Zlín	0,9
59 Prachatice	3,2	Karlovy Vary	-0,8	Ústí nad Orlicí	0,8
60 Brno-venkov	3,1	Chrudim	-0,9	Prachatice	0,8
61 Prostějov	3,1	Kroměříž	-1,0	Kolín	0,8
62 Pardubice	3,0	Praha-západ	-1,0	Cheb	0,7
63 Vyškov	3,0	Jičín	-1,0	Rychnov nad Kněžnou	0,7
64 Plzeň-město	3,0	Mladá Boleslav	-1,0	Domažlice	0,7
65 Ústí nad Orlicí	2,9	Karviná	-1,2	Český Krumlov	0,6
66 České Budějovice	2,9	České Budějovice	-1,3	Pardubice	0,6
67 Havlíčkův Brod	2,9	Nymburk	-1,4	Mělník	0,6
68 hl. m. Praha	2,9	Rokycany	-1,4	Plzeň-město	0,5
69 Mladá Boleslav	2,7	Znojmo	-1,4	Benešov	0,5
70 Zlín	2,5	Svitavy	-1,8	Pelhřimov	0,5
71 Jičín	2,4	Český Krumlov	-1,9	Tachov	0,5
72 Plzeň-jih	2,3	Náchod	-2,0	Beroun	0,5
73 Benešov	2,2	Beroun	-2,1	Plzeň-jih	0,5
74 Pelhřimov	2,2	Příbram	-2,2	hl. m. Praha	0,4
75 Rychnov nad Kněžnou	2,2	Rakovník	-2,4	Praha-východ	0,3
76 Praha-západ	1,6	Písek	-2,8	Praha-západ	0,3
77 Praha-východ	1,5	Havlíčkův Brod	-4,2	Mladá Boleslav	0,2
Celkem ČR	4,0	Celkem ČR	0,2	Celkem ČR	1,1